



Доклад за заплата Pro

Офис мениджър - Администрация

Администрация

9.4.2019

Офис мениджър - Администрация

Обща нетна заплата
(медиана)

891 BGN

Регион: Северен-централен район - извън Област Русе

Трудов стаж: всички нива на опит

Размер на компанията: всички размери компании

Образование: всички образователни нива

Извадка: 293 участници

Основни термини

Методология

Докладът за заплата Pro включва не само работната позиция и регион, но и трудов стаж, размер на компанията и възраст. Докладът обобщава основната информация за възнаграждението на избраната позиция с оглед на други избрани критерии. Резултатът дава картина като за основната така и за общата нетна заплата. Освен средната стойност може да видите разпределението на заплатата по основни персентили.

Обща нетна заплата

Освен месечната нетна заплата, общата нетна заплата включва финансови придобивки, получени през годината (Коледна заплата, бонуси, комисионни) и месечни променливи компоненти на заплатата.

1. децил

10% от служителите получават по-малко от дадената стойност

1. квартал

25% от служителите получават по-малко от дадената стойност

Медиана

Половината от служителите получават по-малко от дадената стойност

3. квартал

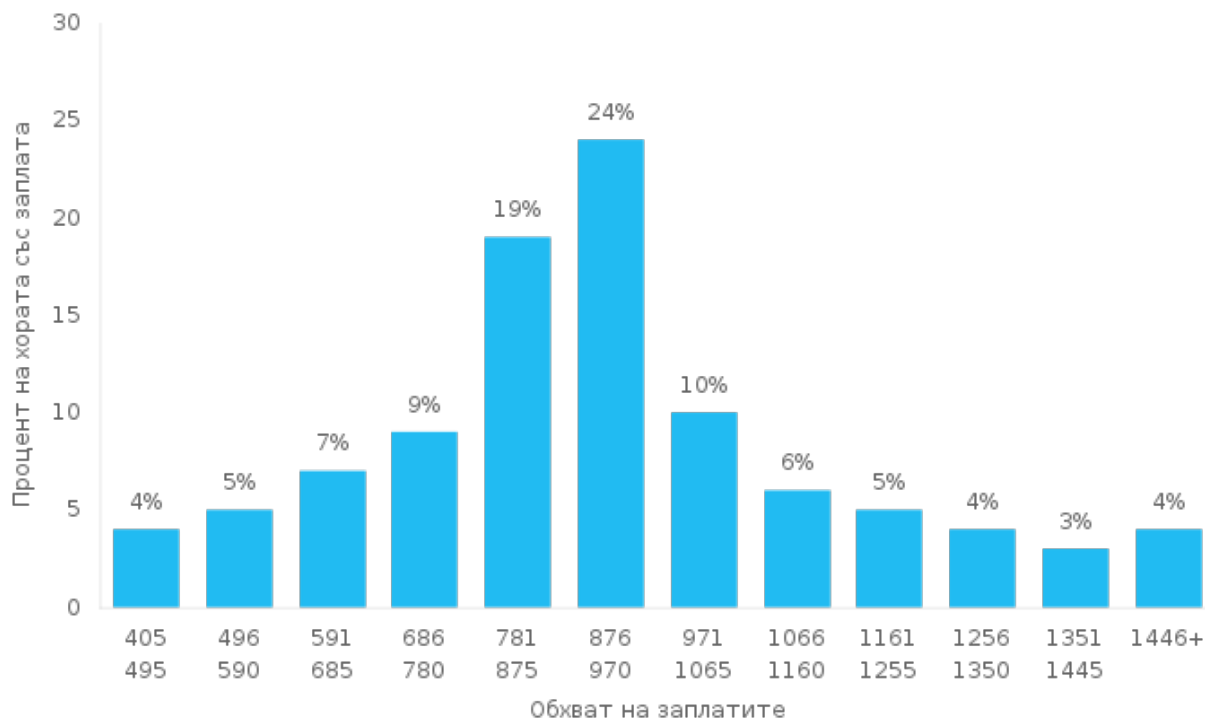
25% от служителите получават повече от дадената стойност

9. децил

10% от служителите получават повече от дадената стойност

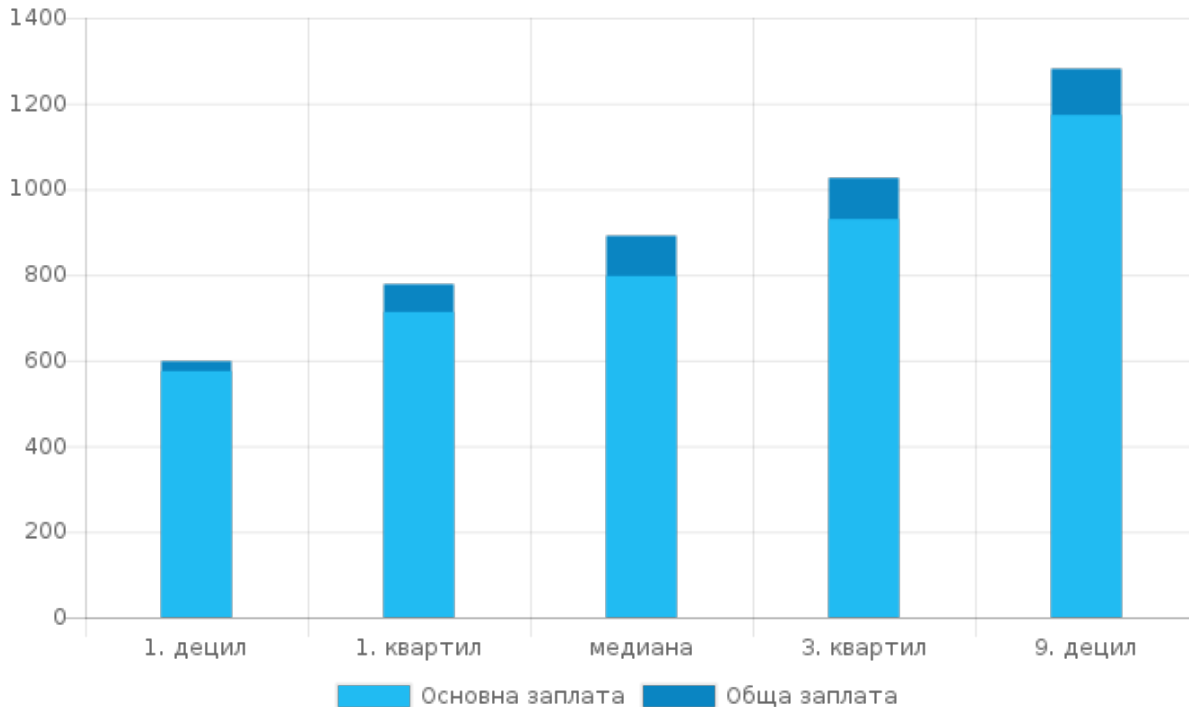
Размер на заплатата

Регион: Северен-централен район - извън Област Русе



Диапазон на заплатата

Регион: Северен-централен район - извън Област Русе

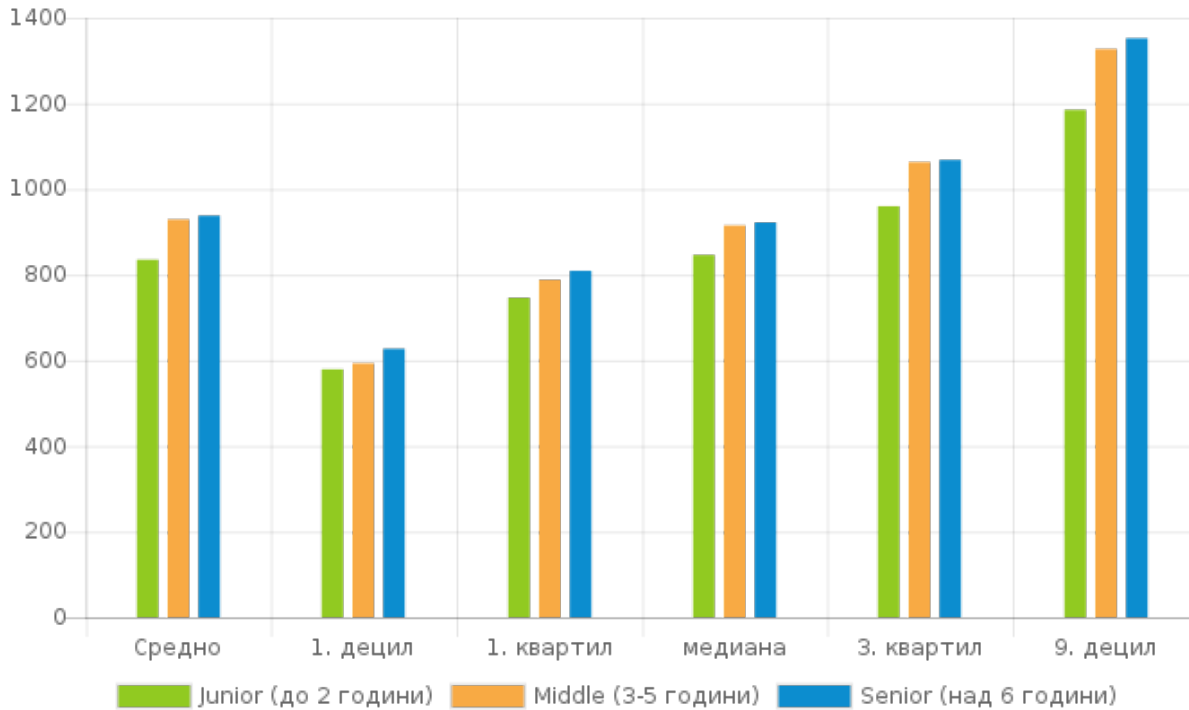


	Средно	1. децил	1. квартал	медиана	3. квартал	9. децил
Основна заплата	812	575	713	797	930	1.173
Обща заплата	896	598	778	891	1.026	1.281

*Общият месечен доход включва пропорционален дял от финансовите придобивки, получени през годината (13-та заплата (Коледна заплата), бонуси, комисионни) и месечни компоненти на заплатата с променлив характер.

Заплати според трудов стаж

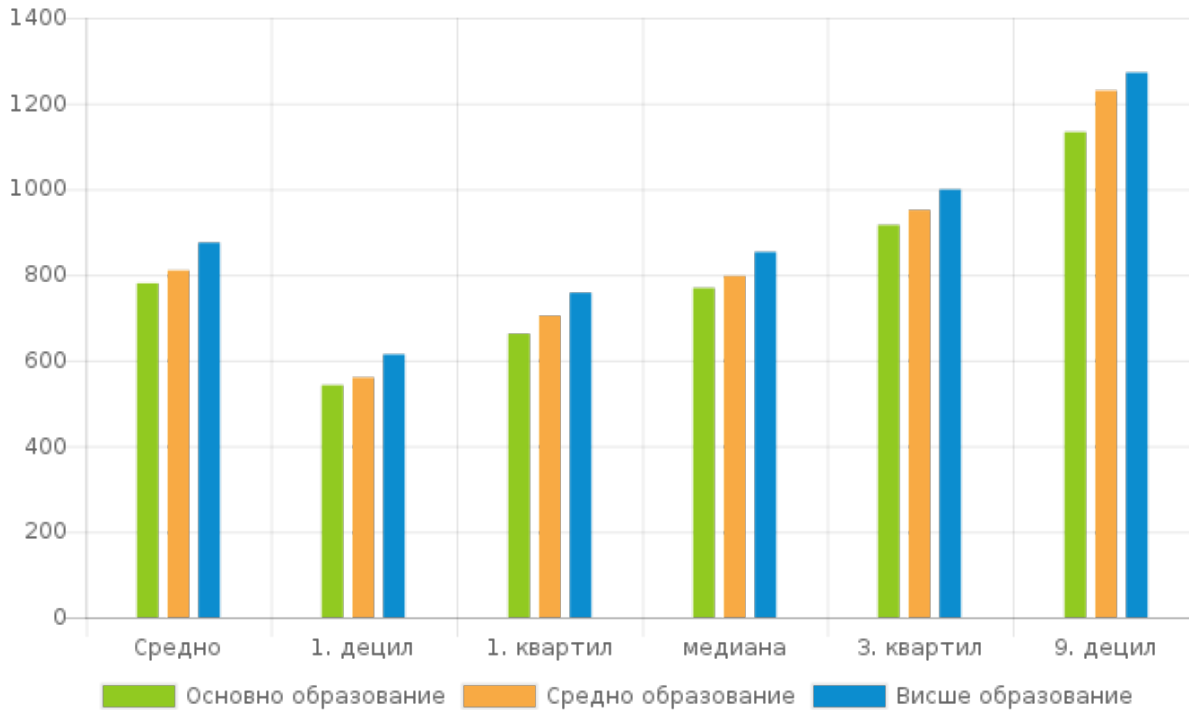
Регион: Северен-централен район - извън Област Русе



	Средно	1. децил	1. квартал	медиана	3. квартал	9. децил
Junior (до 2 години)	835	579	746	846	960	1.185
Middle (3-5 години)	929	593	788	915	1.063	1.327
Senior (над 6 години)	938	627	809	922	1.068	1.352

Заплата по образование

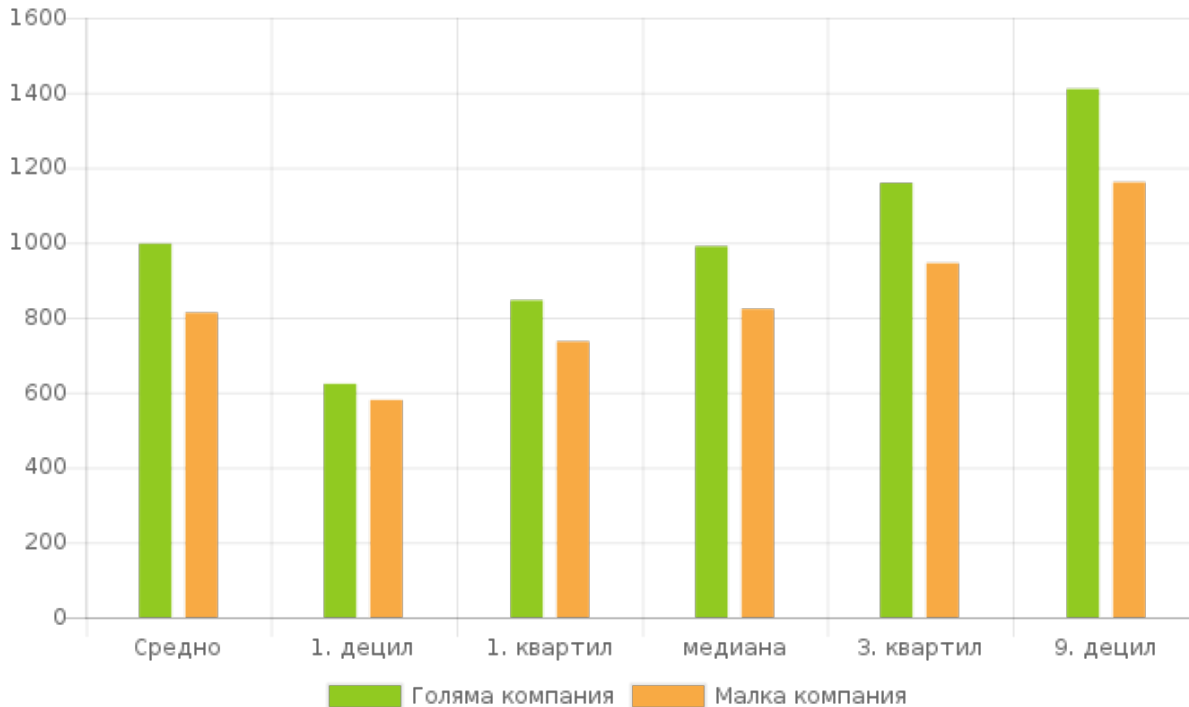
Регион: Северен-централен район - извън Област Русе



	Средно	1. децил	1. квартал	медиана	3. квартал	9. децил
Основно образование	780	542	662	769	916	1.133
Средно образование	810	560	704	797	951	1.230
Висше образование	875	614	758	853	999	1.272

Заплати според размер на компанията

Регион: Северен-централен район - извън Област Русе



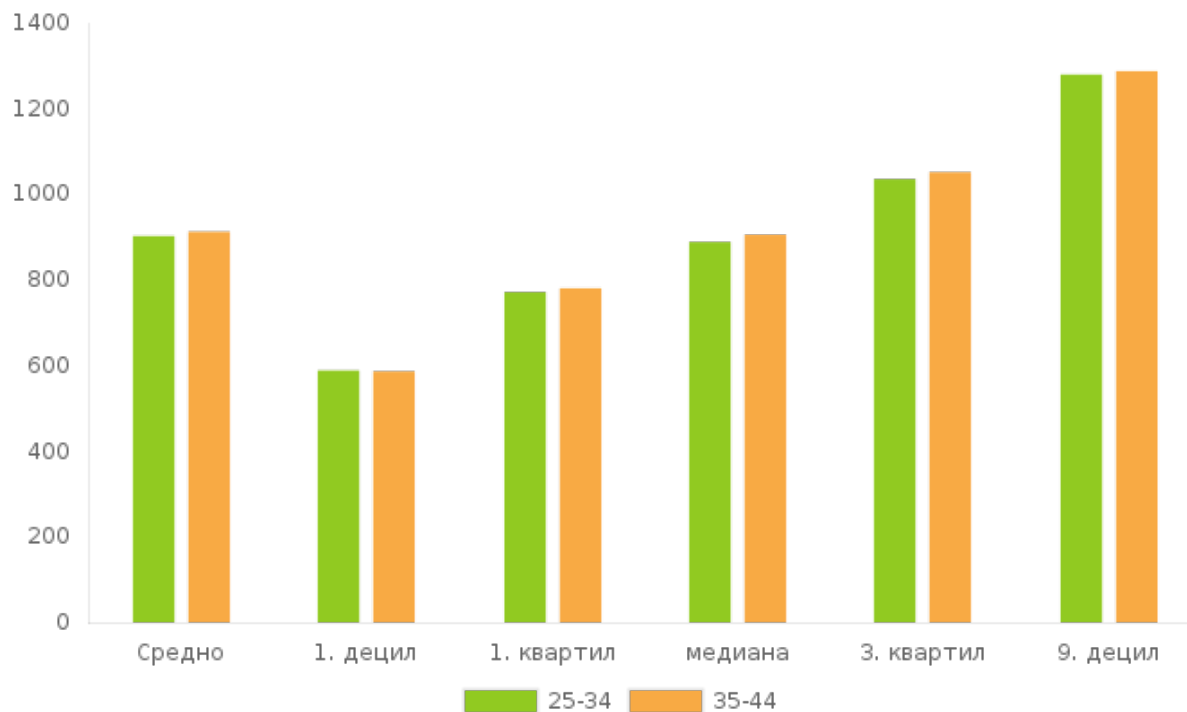
	Средно	1. децил	1. квартал	медиана	3. квартал	9. децил
Голяма компания	997	623	846	990	1.159	1.410
Малка компания	813	580	736	823	945	1.161

Заплати по региони

	Средно	1. децил	1. квартал	медиа на	3. квартал	9. децил
Северозападен район	858	555	727	852	1.013	1.267
Северен-централен район	896	598	778	891	1.026	1.281
Североизточен район	941	603	796	936	1.078	1.290
Югозападен район	1.142	671	930	1.119	1.327	1.649
Южен-централен район	954	622	808	934	1.087	1.358
Югоизточен район	924	600	777	901	1.046	1.292

Заплати по възрастови групи

Регион: Северен-централен район - извън Област Русе



	Средно	1. децил	1. квантил	медиана	3. квантил	9. децил
25-34	902	588	771	888	1.035	1.279
35-44	912	586	780	905	1.051	1.287

Финансови придобивки

Променлив компонент на заплатата

23%

от служителите са заявили, че получават променлив компонент на заплатата, а медианата му е 250 лева на месец.

13-та заплата

0%

от служителите са посочили, че получават 13-та заплата.

Бонуси и комисионни

15%

от служителите са посочили, че получават бонуси и че медианата на този бонус е 1000 лева.

Нефинансови придобивки

Регион: Северен-централен район - извън Област Русе



77% от служителите получават нефинансови придобивки

Най-популярни придобивки



Методология

Въвеждане на данни

Хората на пазара на труда могат да сравняват своята заплата с други служители на същата позиция и в същия регион. Всеки, който попълни въпросника с 14 въпроса (8, от които задължителни) се счита за участник в проучването и получава безплатно сравнение на заплатата със средната стойност за референтната извадка. Референтната извадка се създава от други участници в проучването в зависимост от позицията и региона, които са попълнени във въпросника.

Резултати

Преди реалните изчисления, данните от извадката се „почистват“. Първо се филтрират екстремни стойности, например заплати от 100 лв./месец или 10 млн. лв./месец. Втората стъпка в „почистването“ на базата данни е откриване на

дублиращите се въпросници и екстремните стойности. Екстремните стойности се определят конкретно за отделните позиции според региона (регион София, извън регион София). Методологията за откриване на екстремни стойности (data trimming) е базирана на груба оценка на параметрите на теоретичното разпределение на заплатите за определена позиция според региона.

Регресионен модел

Проучването на заплатите изчислява общите и основните заплати чрез квантилна регресия. Вземат се предвид връзките между позициите, регионите, големината на компаниите, образование, трудов стаж и възраст. Този доказан метод позволява да се изчисли заплатата дори при малък брой респонденти в желаната извадка.

Регресионният модел изчислява стойностите на заплатите на ниво позиция стига да има най-малко 20 респонденти в съответния масив данни. По подразбиране се взема предвид броя на респондентите за позиция за последните 12 месеца, но ако е по-малък, се вземат предвид и данните за последните 24 и 36 месеца.

Резултатите, получени от регресионния модел разграничават следните нива според големината на компанията:

- › малка (до 50 служители),
- › средна (51 - 249 служители),
- › голяма (250 и повече служители)

Разграничават се следните нива на образование:

- › по-ниско от средно образование
- › средно образование
- › висше образование

Трудовият стаж на дадена позиция има три нива:

- › младши (junior) (до 2 години трудов стаж)
- › средно (middle) (3 - 5 години трудов стаж)
- › старши (senior) (повече от 6 години трудов стаж)

В кои случаи резултатите не могат да бъдат показани

Въпреки прилагането на Регресионния модел може да се окаже, че не е възможно да се предостави информация за заплатата на определена позиция. Това се случва, когато има твърде малко респонденти и затова изчислената от регресионния модел заплата е ненадеждна.

Изключване на отговорност

Съгласно Act No. 618/2003 Coll., Закона за авторското право и сродните му права (Словакия), наричан по-долу Закон за авторското право, резултатът от анализа, предоставен в този документ, представлява оригинално произведение и подлежи на

защита от Закона за авторското право. Авторът на произведението или лицето, което има право да упражнява правото на собственост на автора на произведението, е дружеството Profesia, s.r.o. Без предварителното писмено съгласие на автора потребителят няма право да прави копия на това произведение, публично да разпространява оригинала или негови копия чрез продажба или друга форма на прехвърляне на права на собственост, чрез наемане или отдаване под наем. Съгласието на автора се изисква за редактиране на произведението и включването му в антология. Всяко неразрешено третиране, използване, отдаване под наем и редактиране на авторското произведение без съгласието на автора или в нарушение на Закона за авторското право е забранено. Използването на този документ за други цели без предварителното съгласие на автора е забранено.

Контакт

Джобтайгър ООД
ул. Веслец 13, ет. 4, ап. 5
1000 София
България

office@jobtiger.bg